

## Об итогах внешней торговли товарами Таможенного союза и Единого экономического пространства

### Январь-декабрь 2014 года

Суммарный объем внешней торговли товарами государств – членов Таможенного союза и Единого экономического пространства (далее – ТС и ЕЭП) с третьими странами за январь-декабрь 2014 года составил 868,5 млрд. долл. США, в том числе экспорт товаров – 556,5 млрд. долл., импорт – 312 млрд. долл. По сравнению с январем-декабром 2013 года объем внешнеторгового оборота сократился на 6,9%, или на 64,5 млрд. долл., экспорт – на 5,3% (на 31,2 млрд. долл.), импорт – на 9,6% (на 33,3 млрд. долл.). Профицит внешней торговли составил 244,5 млрд. долл. против 242,4 млрд. долл. в январе-декабре 2013 года.

Данные об объемах внешней торговли ТС и ЕЭП с третьими странами с января 2013 года по декабрь 2014 года представлены на рисунке 1.

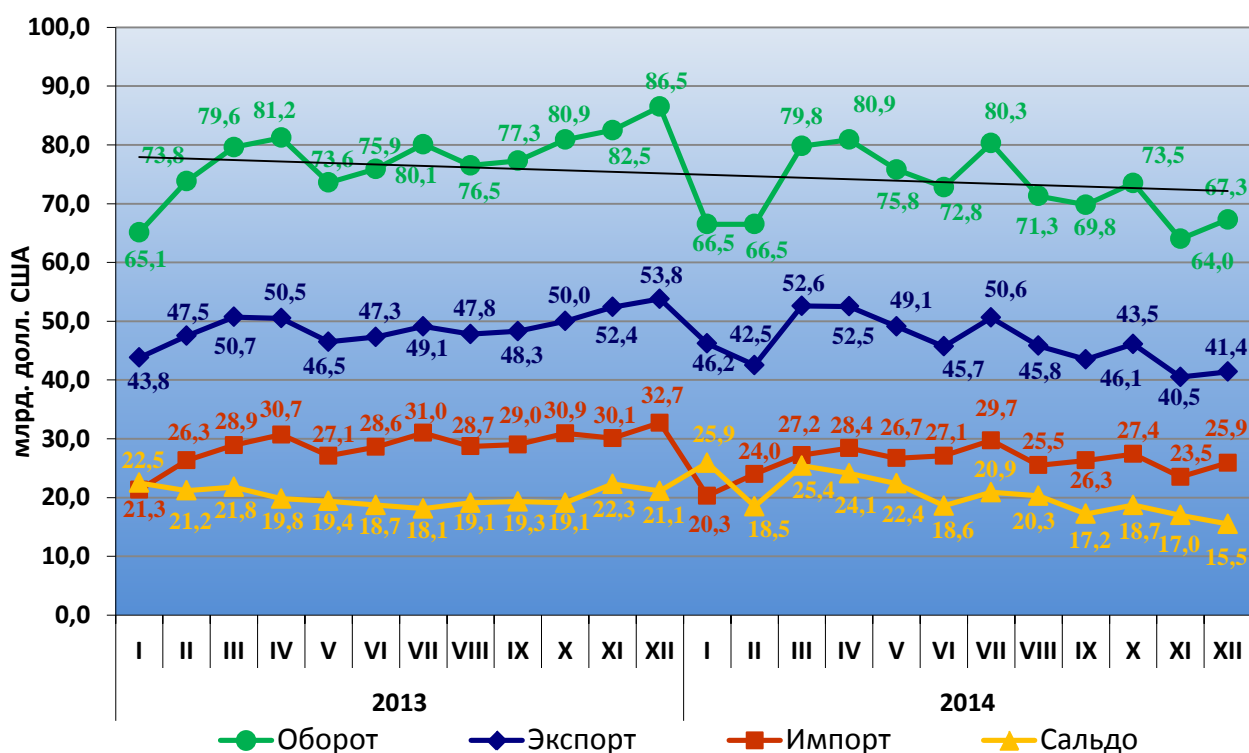


Рисунок 1.

Вклады государств – членов ТС и ЕЭП в совокупные показатели внешней торговли (в процентах к итогу по ТС и ЕЭП) распределились следующим образом.

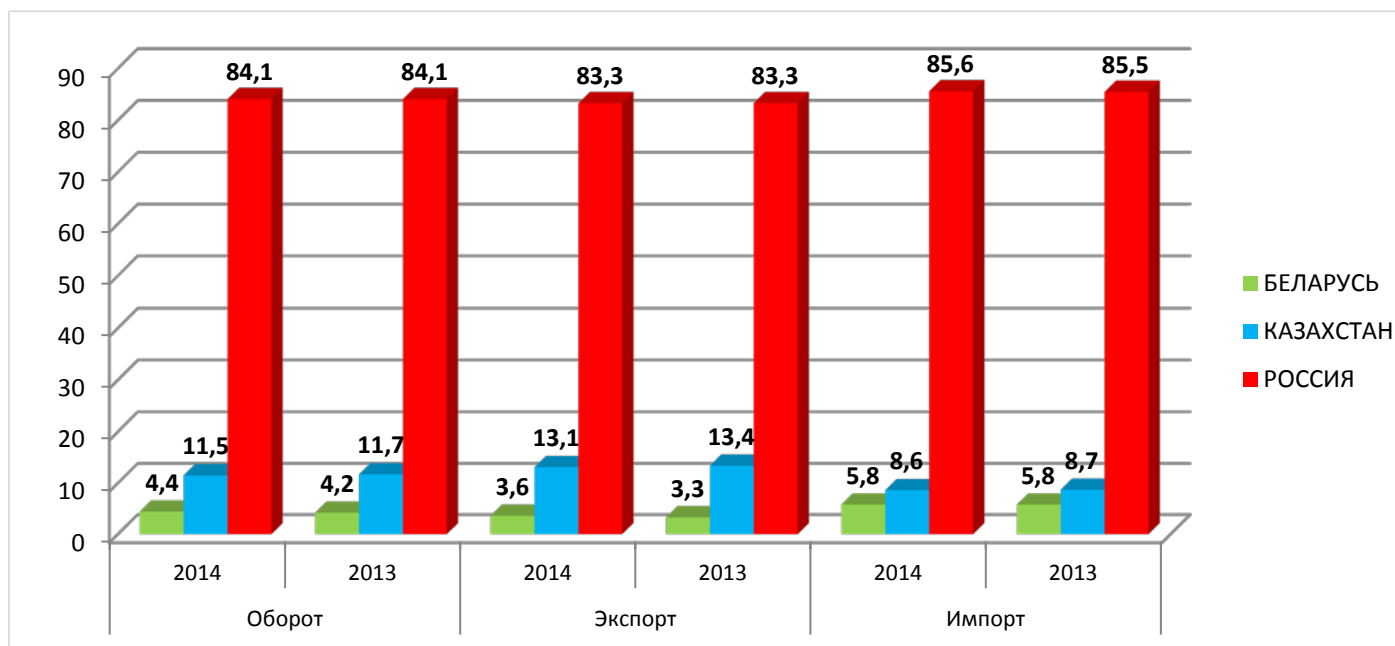


Рисунок 2.

### Товарная структура экспорта и импорта

В товарной структуре экспорта государств – членов ТС и ЕЭП в третьи страны преобладают минеральные продукты (73.3% общего объема экспорта государств – членов ТС и ЕЭП в третьи страны), металлы и изделия из них (7,7%), продукция химической промышленности (5%). Более 80% этих товаров продает на внешнем рынке Российская Федерация.

Наибольшую долю в импорте занимают машины, оборудование и транспортные средства (45,5% совокупного импорта), продукция химической промышленности (16,4%), продовольственные товары и сельскохозяйственное сырье (13,5%). Более 85% объема закупок этих товаров за пределами ТС и ЕЭП осуществляет Российская Федерация.

Структуру экспорта и импорта товаров во внешней торговле за 2014 год (в процентах к итогу) характеризует рисунок 3.

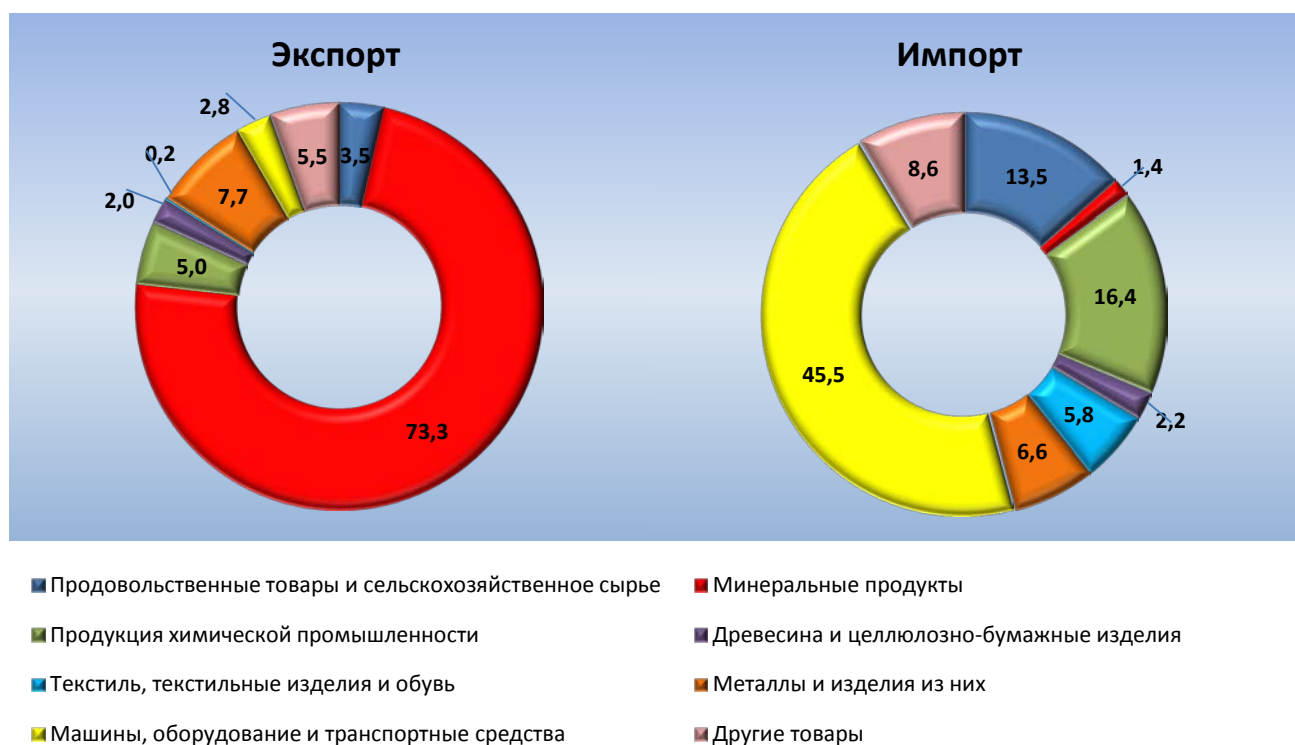


Рисунок 3.

Данные о динамике экспорта и импорта государств – членов ТС и ЕЭП по укрупненным товарным группам представлены в таблицах 1 и 2 соответственно.

	ТС и ЕЭП			В том числе:								
				Республика Беларусь			Республика Казахстан			Российская Федерация		
	млн. долл. США	в % к итогу	в % к январю-декабрю 2013 г.	млн. долл. США	в % к итогу	в % к январю-декабрю 2013 г.	млн. долл. США	в % к итогу	в % к январю-декабрю 2013 г.	млн. долл. США	в % к итогу	в % к январю-декабрю 2013 г.
<b>Экспорт - всего</b>	556 534,9	100,0	94,7	20 169,2	100,0	103,5	73 030,5	100,0	92,7	463 335,2	100,0	94,7
<b>из него:</b>												
Минеральные продукты	408 077,0	73,3	93,6	11 043,6	54,8	99,4	61 368,7	84,0	93,7	335 664,7	72,4	93,4
Металлы и изделия из них	42 944,5	7,7	99,0	1 207,1	6,0	116,8	5 247,8	7,2	82,4	36 489,6	7,9	101,5
Продукция химической промышленности	28 092,2	5,0	100,5	4 163,9	20,6	127,2	630,2	0,9	100,8	23 298,1	5,0	96,9
Продовольственные товары и сельскохозяйственное сырье	19 268,7	3,5	114,0	637,8	3,2	77,5	2 349,2	3,2	105,1	16 281,7	3,5	117,6
Машины, оборудование и транспортные средства	15 372,6	2,8	100,6	1 291,8	6,4	81,7	509,0	0,7	137,9	13 571,8	2,9	101,8

Таблица 1.

	ТС и ЕЭП			В том числе:								
				Республика Беларусь			Республика Казахстан			Российская Федерация		
	млн. долл. США	в % к итогу	в % к январю-декабрю 2013 г.	млн. долл. США	в % к итогу	в % к январю-декабрю 2013 г.	млн. долл. США	в % к итогу	в % к январю-декабрю 2013 г.	млн. долл. США	в % к итогу	в % к январю-декабрю 2013 г.
<b>Импорт - всего</b>	312 002,4	100,0	90,4	18 210,7	100,0	90,9	26 755,0	100,0	88,8	267 036,7	100,0	90,5
<b>из него:</b>												
Машины, оборудование и транспортные средства	142 050,7	45,5	87,7	6 962,0	38,2	78,6	12 569,7	47,0	89,5	122 519,0	45,9	88,2
Продукция химической промышленности	51 075,0	16,4	92,7	3 594,4	19,7	99,0	3 727,5	13,9	88,3	43 753,1	16,4	92,6
Продовольственные товары и сельскохозяйственное сырье	42 003,3	13,5	92,2	3 559,5	19,5	117,7	2 574,8	9,6	96,4	35 869,0	13,4	90,0
Металлы и изделия из них	20 685,9	6,6	84,5	1 407,7	7,7	80,6	2 371,0	8,9	67,7	16 907,2	6,3	87,9
Текстиль, текстильные изделия и обувь	18 051,8	5,8	92,8	920,5	5,1	102,0	1 728,4	6,5	103,0	15 402,9	5,8	91,3

Таблица 2.

По сравнению с январем-декабрем 2013 года наблюдалось увеличение объемов экспорта Республики Беларусь при снижении показателя по Российской Федерации и Республике Казахстан.

Прирост экспорта Республики Беларусь на 3,5% определило увеличение на 27,2% поставок продукции химической промышленности (доля этих товаров составляет 20,6% общего объема экспорта Республики Беларусь в третьи страны), металлов и изделий из них – на 16,8% (6%), древесины и целлюлозно-бумажных изделий – на 25% (3,1%) при снижении продаж минеральных продуктов – на 0,6% (54,8%), машин, оборудования и транспортных средств – на 18,3% (6,4%), продовольственных товаров – на 22,5% (3,2%).

Снижение экспорта Республики Казахстан за январь-декабрь 2014 года составило 7,3% к уровню января-декабря 2013 года. Поставки минеральных продуктов сократились на 6,3% (их доля в экспорте Республики Казахстан в третьи страны составила 84%), металлов и изделий из них на 17,6% (7,2%). Одновременно имел место рост экспорта продовольственных товаров и сельскохозяйственного сырья на 5,1% (3,2%), продукции химической промышленности – на 0,8% (0,9%).

Объем экспорта Российской Федерации составил 94,7% к январю-декабрю 2013 года. Динамику показателя определили поставки минеральных продуктов, стоимостной объем которых уменьшился на 6,6% (72,4% общего объема экспорта в третьи страны). Продажи на внешнем рынке металлов и изделий из них возросли на 1,5% (7,9%), продовольственных товаров и сельскохозяйственного сырья – на 17,6% (3,5%). При этом наблюдалось сокращение экспорта продукции химической промышленности – на 3,1% (5%).

Объемы импорта товаров за январь-декабрь 2014 года по сравнению с январем-декабрем 2013 года сократились по всем государствам – членам ТС и ЕЭП. По Республике Беларусь снижение импорта на 9,1% произошло за счет уменьшения на 21,4% объемов закупок машин, оборудования и транспортных средств (доля в общем объеме импорта из третьих стран составила 38,2%), продукции химической промышленности – на 1% (19,7%), металлов и изделий из них – на 19,4% (7,7%), при увеличении импорта продовольственных товаров и сельскохозяйственного сырья на 17,7% (19,5%), текстиля, текстильных изделий и обуви – на 2% (5,1%).

Объем импорта Республики Казахстан составил 88,8% к уровню января-декабря 2013 года. Сократились закупки машин, оборудования и транспортных средств на 10,5% (47% общего объема импорта из третьих стран), продукции химической промышленности – на 11,7% (13,9%), продовольственных товаров и сельскохозяйственного сырья – на 3,6% (9,6%). По текстилю, текстильным изделиям и обуви прирост импорта составил 3% (6,5%).

Сокращение закупок товаров в третьих странах Российской Федерацией составило 9,5%, из которых по машинам, оборудованию и транспортным средствам – 11,8% (45,9% общего объема импорта из третьих стран), продукции химической промышленности – 7,4% (16,4%), продовольственным товарам – 10% (13,4%), металлам и изделиям из них – 12,1% (6,3%).

По сравнению с январем-декабрем 2013 года величина сальдо изменилась по Республике Беларусь с минус 0,5 до 2 млрд. долл., по Российской Федерации – с 194,3 до 196,3 млрд. долл., по Республике Казахстан – с 48,6 до 46,2 млрд. долл.

Данные об экспорте и импорте в целом по ТС и ЕЭП по группам товаров в зависимости от их назначения (инвестиционные, промежуточные, потребительские) представлены в таблице 3.

	Экспорт			Импорт		
	млн. долл. США	в % к итогу	в % к январю-декабрю 2013 г.	млн. долл. США	в % к итогу	в % к январю-декабрю 2013 г.
<b>Всего</b>	556 534,9	100,0	94,7	312 002,4	100,0	90,4
<b>из них:</b>						
Инвестиционные товары	8 758,6	1,6	84,3	69 406,1	22,2	88,5
Промежуточные товары в том числе:	508 521,1	91,4	95,4	123 328,6	39,5	91,5
энергетические товары	401 349,9	72,1	93,5	1 070,9	0,3	99,0
прочие промежуточные товары	107 171,2	19,3	103,1	122 257,7	39,2	91,4
Потребительские товары в том числе:	11 495,7	2,1	100,9	108 802,6	34,9	88,0
продовольственные товары	6 537,0	1,2	96,4	31 286,2	10,0	89,4
непродовольственные товары	4 958,7	0,9	107,6	77 516,4	24,9	87,5

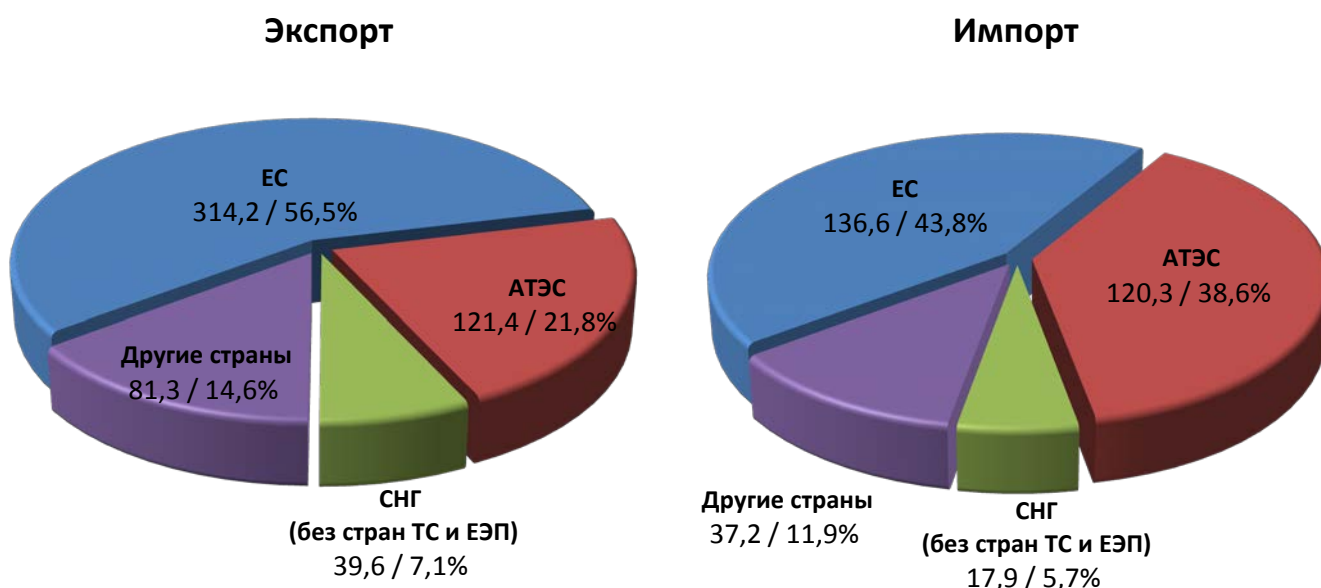
Таблица 3.

Основная доля экспорта государств – членов ТС и ЕЭП (91,4%) приходится на промежуточные товары, из которых энергетические товары занимают 72,1%, прочие промежуточные товары – 19,3%.

В импорте государств – членов ТС и ЕЭП преобладают промежуточные (39,5% общего объема импорта) и потребительские (34,9%) товары. Доля инвестиционных товаров составляет 22,2%.

### Географическое распределение внешней торговли

Распределение объемов внешней торговли государств – членов ТС и ЕЭП по группам стран в январе-декабре 2014 года характеризует рисунок 4.



Указаны: объем, млрд.долл. США / доля группы стран

Рисунок 4.

Основным покупателем экспортируемых государствами – членами ТС и ЕЭП товаров выступает Европейский союз (56,5% совокупного экспорта). Среди стран Европейского союза наиболее существенны поставки товаров в Нидерланды (14,1%), Италию (9,5%), Германию (7%), Польшу (3,1%), Соединенное Королевство (2,7%). В страны АТЭС было продано 21,8% экспортируемых товаров, из них в Китай – 8,6%, Японию – 3,7%, Южную Корею – 3,5%. Странам СНГ реализовано 7,1% экспортированных товаров, из них Украине – 4,1%. Экспортные поставки в Турцию составили 4,8% общего объема экспорта государств – членов ТС и ЕЭП.

Импортные закупки сосредоточены в странах Европейского союза (43,8% совокупного импорта товаров) и АТЭС (38,6%). Среди европейских стран наибольшие объемы приходятся на Германию (12,1%), Италию (4,8%), Францию (3,9%), Польшу (2,9%). Из стран АТЭС значимы поставки из

Китая (19,4%), Соединенных Штатов (6,7%), Японии (3,9%), Южной Кореи (3,3%). В странах СНГ приобретено 5,7% товаров, из них в Украине 4,4%. На долю Турции приходится 2,6% совокупного импорта государств – членов ТС и ЕЭП.

Данные о внешней торговле ТС и ЕЭП по странам – основным торговым партнерам представлены на рисунке 5 (рядом с названием страны указан ее удельный вес в общем объеме внешней торговли).

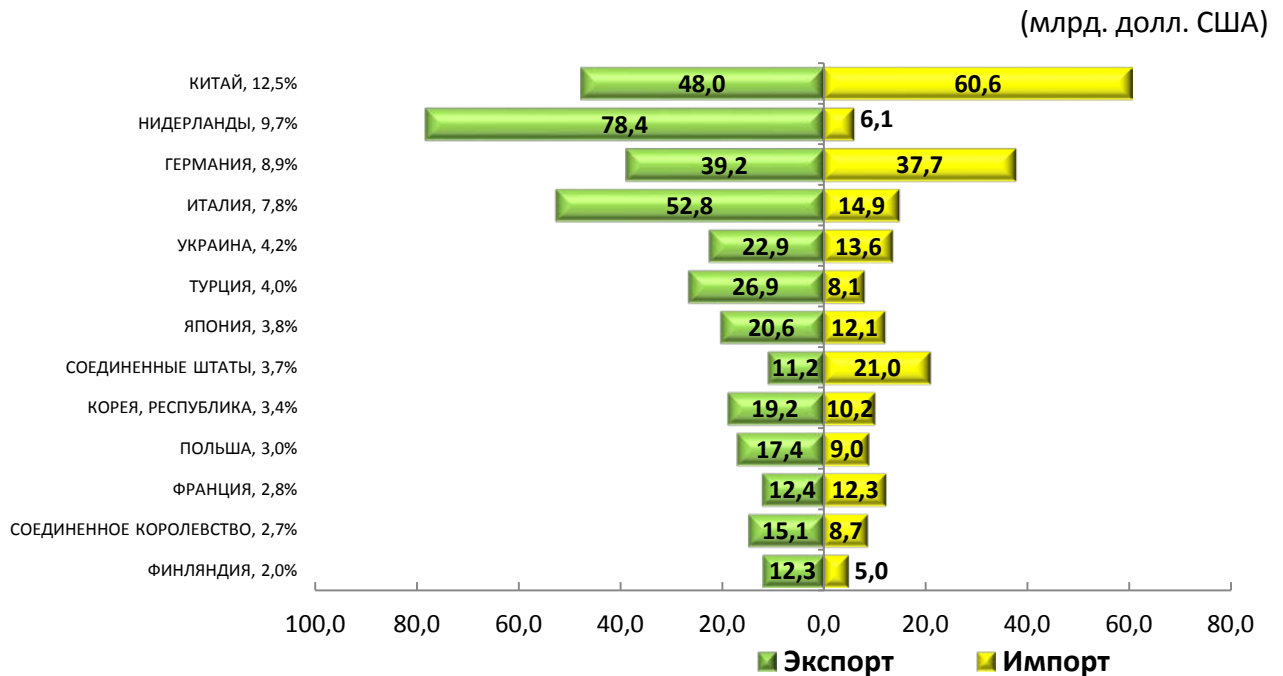


Рисунок 5.

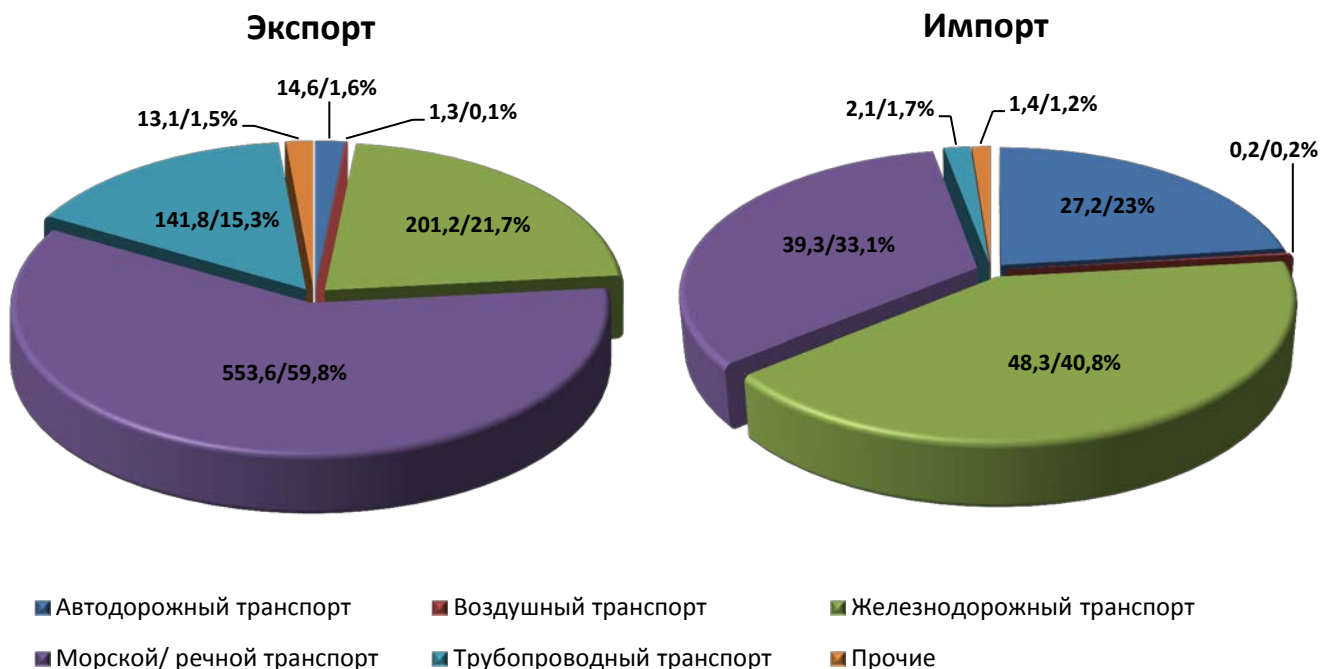
**Справочно:**

Объем внешней торговли товарами государств – членов ТС и ЕЭП с Республикой Армения за январь-декабрь 2014 года составил 1 448,1 млн. долл., в том числе экспорт товаров – 1 117,5 млн. долл. (0,2% совокупного экспорта в третьи страны), импорт товаров – 330,6 млн. долл. (0,1% совокупного импорта). По сравнению с январем-декабрем 2013 года объем внешней торговли увеличился на 3,5%, экспорт – на 8,4%, импорт сократился на 10,3%.

За январь-декабрь 2014 года объем внешней торговли товарами государств – членов ТС и ЕЭП с Кыргызской Республикой составил 2 968,8 млн. долл., в том числе экспорт товаров – 2 537,3 млн. долл. (0,5% совокупного экспорта в третьи страны), импорт товаров – 431,5 млн. долл. (0,1% совокупного импорта). По сравнению с январем-декабрем 2013 года объем внешней торговли сократился на 9,4%, экспорт – на 9,5%, импорт – на 8,9%.

## Распределение экспорта и импорта товаров по видам транспорта

Распределение по видам транспорта физических объемов экспорта и импорта товаров (без учета данных по конфиденциальным товарам) во внешней торговле государств – членов ТС и ЕЭП с третьими странами за январь-декабрь 2014 года представлено на рисунке 6.



Указаны: физический объем, млн. тонн / доля вида транспорта (по весу)

Рисунок 6.

Динамику физических объемов экспорта и импорта товаров государств – членов ТС и ЕЭП по видам транспорта за январь-декабрь 2014 года характеризуют данные, приведенные в таблицах 4 и 5 соответственно.

	ТС и ЕЭП			В том числе:								
				Республика Беларусь			Республика Казахстан			Российская Федерация		
	тыс. тонн	в % к итогу	в % к январю-декабрю 2013 г.	тыс. тонн	в % к итогу	в % к январю-декабрю 2013 г.	тыс. тонн	в % к итогу	в % к январю-декабрю 2013 г.	тыс. тонн	в % к итогу	в % к январю-декабрю 2013 г.
<b>Экспорт – всего*</b>	<b>925 566,1</b>	<b>100,0</b>	<b>101,4</b>	<b>36 100,3</b>	<b>100,0</b>	<b>117,5</b>	<b>113 254,6</b>	<b>100,0</b>	<b>95,8</b>	<b>776 211,2</b>	<b>100,0</b>	<b>101,6</b>
<b>из него по видам транспорта:</b>												
Морской/ речной	553 635,5	59,8	107,4	16,4	0,0	182,5	67 413,1	59,5	112,1	486 206,0	62,6	106,8
Железнодорожный	201 244,8	21,7	99,1	31 380,0	86,9	118,7	28 514,5	25,2	79,1	141 350,3	18,2	100,5
Трубопроводный	141 807,2	15,3	85,3	1 658,4	4,6	100,2	15 625,4	13,8	75,3	124 523,4	16,0	86,5
Автомобильный	14 634,2	1,6	109,2	2 892,2	8,0	118,2	1 692,2	1,5	135,9	10 049,8	1,3	103,5
Воздушный	1 269,1	0,1	126,0	18,2	0,1	114,0	1,4	0,0	114,2	1 249,5	0,2	126,2

\* Без учета данных по конфиденциальным товарам

Таблица 4.



	ТС и ЕЭП			В том числе:								
				Республика Беларусь			Республика Казахстан			Российская Федерация		
	тыс. тонн	в % к итогу	в % к 2013 г.	тыс. тонн	в % к итогу	в % к 2013 г.	тыс. тонн	в % к итогу	в % к 2013 г.	тыс. тонн	в % к итогу	в % к 2013 г.
<b>Импорт – всего*</b>	<b>118 513,5</b>	<b>100,0</b>	<b>89,3</b>	<b>9 109,0</b>	<b>100,0</b>	<b>93,2</b>	<b>10 240,1</b>	<b>100,0</b>	<b>82,2</b>	<b>99 164,4</b>	<b>100,0</b>	<b>89,7</b>
<b>из него по видам транспорта:</b>												
Железнодорожный	48 297,4	40,8	85,2	4 792,2	52,6	83,3	5 396,7	52,7	81,8	38 108,5	38,4	86,0
Морской/речной	39 277,6	33,1	96,0	3,1	0,0	х	446,0	4,4	80,6	38 828,5	39,2	96,3
Автодорожный	27 230,4	23,0	90,1	4 213,3	46,3	109,8	2 122,0	20,7	87,7	20 895,1	21,1	87,2
Трубопроводный	2 066,8	1,7	78,3	-	-	-	2 066,8	20,2	78,3	-	-	-
Воздушный	211,9	0,2	92,4	16,5	0,2	97,9	51,3	0,5	98,6	144,1	0,1	89,8

\* Без учета данных по конфиденциальным товарам

Таблица 5.

Основной объем экспортируемых государствами – членами ТС и ЕЭП товаров перевозится морским/речным (59,8% физического объема экспорта), железнодорожным (21,7%) и трубопроводным (15,3%) транспортом.

Импорт товаров осуществляется преимущественно железнодорожным (40,8% физического объема импорта), морским/речным (33,1%) и автодорожным (23%) транспортом.

Распределение по видам транспорта физических объемов экспорта и импорта товаров в разрезе укрупненных товарных групп за январь-декабрь 2014 года представлено в таблицах 6 и 7 соответственно.

	Экспорт – всего		Из него по видам транспорта:									
			автодорожный		воздушный		железнодорожный		морской/речной		трубопроводный	
	тыс. тонн	в % к итогу	тыс. тонн	в % к итогу	тыс. тонн	в % к итогу	тыс. тонн	в % к итогу	тыс. тонн	в % к итогу	тыс. тонн	в % к итогу
Минеральные продукты	<b>726 726,8</b>	<b>100,0</b>	2 034,6	0,3	1 251,7	0,2	122 623,0	16,9	451 704,4	62,2	139 406,6	19,2
Продукция химической промышленности	<b>55 940,1</b>	<b>100,0</b>	2 018,9	3,6	3,2	0,0	33 279,8	59,5	18 002,7	32,2	2 400,6	4,3
Металлы и изделия из них	<b>49 348,1</b>	<b>100,0</b>	1 701,3	3,4	2,1	0,0	10 394,2	21,1	36 626,0	74,2	-	-
Древесина и целлюлозно-бумажные изделия	<b>46 359,6</b>	<b>100,0</b>	1 693,0	3,7	1,5	0,0	8 778,5	18,9	34 932,7	75,4	-	-
Продовольственные товары и сельскохозяйственное сырье	<b>43 525,1</b>	<b>100,0</b>	5 592,6	12,8	3,0	0,0	24 995,1	57,4	11 823,1	27,2	-	-
Машины, оборудование и транспортные средства	<b>1 003,2</b>	<b>100,0</b>	447,2	44,6	6,3	0,6	251,0	25,0	234,3	23,4	-	-
Текстиль, текстильные изделия и обувь	<b>237,0</b>	<b>100,0</b>	170,0	71,7	0,5	0,2	51,7	21,8	14,4	6,1	-	-

Таблица 6.

	Импорт – всего		Из него по видам транспорта:									
			автодорожный		воздушный		железнодорожный		морской/речной		трубопроводный	
			тыс. тонн	в % к итогу	тыс. тонн	в % к итогу	тыс. тонн	в % к итогу	тыс. тонн	в % к итогу	тыс. тонн	в % к итогу
Минеральные продукты	<b>41 132,0</b>	<b>100,0</b>	563,7	1,4	13,3	0,0	31 099,9	75,6	7 193,8	17,5	2 066,7	5,0
Продовольственные товары и сельскохозяйственное сырье	<b>27 813,6</b>	<b>100,0</b>	9 710,0	34,9	39,7	0,1	4 384,4	15,8	13 543,1	48,7	-	-
Продукция химической промышленности	<b>16 004,4</b>	<b>100,0</b>	5 167,4	32,3	21,8	0,1	4 099,0	25,6	6 595,4	41,2	-	-
Машины, оборудование и транспортные средства	<b>10 934,8</b>	<b>100,0</b>	4 337,4	39,7	78,9	0,7	1 644,0	15,0	4 366,3	39,9	-	-
Металлы и изделия из них	<b>9 157,0</b>	<b>100,0</b>	1 731,8	18,9	11,5	0,1	4 336,0	47,4	3 024,7	33,0	-	-
Древесина и целлюлозно-бумажные изделия	<b>4 210,4</b>	<b>100,0</b>	2 176,0	51,7	3,6	0,1	669,5	15,9	1 324,6	31,5	-	-
Текстиль, текстильные изделия и обувь	<b>2 250,7</b>	<b>100,0</b>	1 317,4	58,5	32,8	1,5	171,2	7,6	723,6	32,2	-	-

Таблица 7.

Основной объем внешнеторгового грузооборота государств – членов ТС и ЕЭП приходится на минеральные продукты (726,7 млн. тонн и 41,1 млн. тонн в экспорте и импорте соответственно). Наибольшая доля экспортных поставок минеральных продуктов осуществляется морским/речным (62,2% перевозок всеми видами транспорта), импортных – железнодорожным транспортом (75,6%).

**Материал подготовлен отделом статистики внешней и взаимной торговли**

Начальник отдела:  
В.Н. Москаленко  
Тел.: +7 (495) 669 24 83  
e-mail: moskalenko@eecommission.org

Исполнитель:  
С.А. Антошкин  
Тел.: +7 (495) 669 24 00 доб. 4622  
e-mail: antoshkin@eecommission.org